

«4room:» теперь в столице
**ОТКРЫТ МОСКОВСКИЙ
ОФИС ГАЗЕТЫ**

ArtPlay, строение 4, офис 218

Архитектура эпохи web

ТЕКСТ: Глеб БЕЛЯЕВ, архитектор

Каждая биеннале в Венеции является предметом дискуссий. В первую очередь из-за постоянной смены кураторов, чья индивидуальность отражается в формулировке девиза выставки и составе кураторской экспозиции, а еще из-за средового конфликта.

В Венеции нет ни одного современного здания, ни одного подъезда, офиса, пентхауса или кафе, которое бы жесткостью и цифровой бескомпромиссностью врезалось бы в сложившуюся ткань Средневековья, как это давно происходит в любом городе Европы. Мост Сантьяго Калатравы мгновенно стал помойкой, утратив за две недели после открытия прелесть хай-тека. А музей современного искусства Пегги Гуггенхайм так «зарыл» в переулках, что, попадая туда, ощущаешь себя скорее в кроличьей норе Льюиса Кэрролла, нежели в Венеции.

Под кураторскую экспозицию выделили Арсенал. Это своеобразный лофт, специально «убитое» здание, на фоне которого всегда интересно выставляться. Здесь идея экспозиции, даже совсем слабая, всегда будет усилена контрастом. А если идея сильная, то она взорвет мозг, и тысячи молодых и горячих архитекторов уйдут с биеннале воодушевленные, со здоровой и очень плодотворной завистью к коллегам, которым повезло принять в ней участие.

...ПРОДОЛЖЕНИЕ НА СТР. 7 ■

archiroom



Стадион будущего

Foster + Partners представили проект стадиона Lusail Iconic Stadium для чемпионата мира по футболу 2022 года в Катаре. Спортивная арена рассчитана на 86 250 зрителей. ...СТР. 3 ■

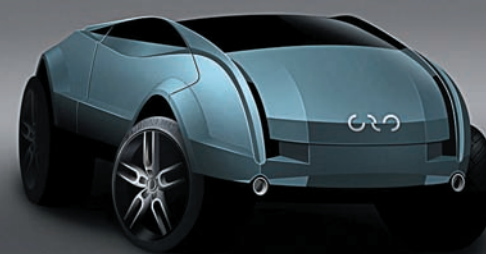
designroom



Мы такие разные

Сколько наций, столько характерных черт. Ключевой вопрос времени — можно ли сохранить свою идентичность в эпоху глобализации. Мы видим то периоды застоя, когда одна и та же тема повторяется многократно, то яркие одиозные концепты, увлекающие нас в будущее и рушащие все представления о канонической красоте. ...СТР. 12 ■

businessroom



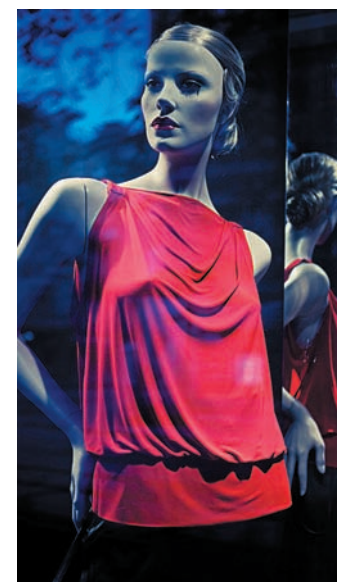
С модой — на родном языке

Италия — страна классического дизайнерского образования, центр моды, нацеленной на коммерцию. Сюда приезжают за дипломом дизайнеры и модельеры со всего мира. ...СТР. 18 ■

showroom

Блеск витрин

Витрина с ее наполнением имеет импульсный характер воздействия на покупателя. Грамотная концепция витрины — это, прежде всего, ясный посыл, читаемая «фраза», которую продавец хочет сказать клиенту. Подобное обращение дизайнер пытается выразить различными художественными методами. ...СТР. 20 ■



Техника Калатравы

ТЕКСТ: Алексей АБАКУМОВ Он появился в Петербурге неожиданно: известие о его приезде произвело фурор. Почти втайне от архитектурной общности города в Санкт-Петербургском государственном университете прошла лекция знаменитого испанского архитектора Сантьяго Калатравы. Мастер рассказал о своих идеях, проектах, а также показал несколько короткометражных фильмов, посвященных собственному творчеству. Организатором выступил новый декан факультета искусств СПбГУ Валерий Гергиев.

...ПРОДОЛЖЕНИЕ НА СТР. 6 ■



Город науки и искусств в Валенсии



Не к новому, а к нужному

Один из важнейших в мире российской архитектуры, фестиваль «Зодчество», прошел в Москве с 15 по 17 сентября 2010 года. Его лозунгом на этот раз была выбрана фраза Владимира Татлина: «Не к новому, не к старому, а к нужному». «Нужное в архитектуре обуславливается желанием заказчика и возможностью архитектора. У заказчика есть свои границы возможностей, как и у архитекторов — пределы амбиций», — объясняет куратор выставки Юрий Авакумов. Основными площадками фестиваля стали ЦВЗ «Манеж», где разместилась основная конкурсная и выставочная программы фестиваля, и Центральный Дом архитектора. «Зодчество» объединило на этих площадках мастер-классы архитекторов (Сергей Шамарин,

Сергей Скуратов, Николай Лызлов и др.), круглые столы («Будущее Государственного музея архитектуры им. А. В. Шусева», «Проблемы центров исторических городов», «Дом на Мосфильмовской», «Социальное жилье» и др.), конкурсы («Рука мастера», «Нанотехнологии в строительстве — Архитектурный заказ» и др.) и другие мероприятия. Была предусмотрена обширная программа, посвященная иностранной архитектуре, — презентация Всемирного конгресса МСА «Токио-2011», лекция «Essential architecture» Шона Клифтона (бюро Jestic+Whites), выставка «Современная североамериканская архитектура», лекция «Архитектура времени» от компании Nikken Sekkei (Япония), лекция «Архитектура Питера Прана и NBBJ» (США).



Будет красиво

Грамотно построить красивый, комфортный дом с эффективными энергосистемами и живописным ландшафтом невозможно без хорошего архитектурного проекта — именно этому аспекту будет посвящена архитектурно-строительная выставка «Красивые дома», которая пройдет в МВЦ «Крокус Экспо» со 2 по 5 ноября 2010 года. Основные экспоненты выставки — это более ста архитектурных бюро, дизайн-студий и строительных компаний. Для удобной навигации «Красивые дома» было решено разделить на три специализированных зоны: «Дом» (каменный, деревянный, каркасный; строительные материалы, кровля, изоляции, инже-

нерные системы, искусственный и натуральный камень), «Интерьер» (отделочные материалы, напольные покрытия, сантехника, керамика, окна, двери, лестницы, лаки, краски, камин, печи, освещение, декор), «Сад» (ландшафтный дизайн, бассейны, бани, сауны, садовая мебель, барбекю). Организаторами выступила компания World Expo Group и медиа-выставочный холдинг «Красивые дома», официальную поддержку им оказали Московская торговая промышленная палата, Союз архитекторов России, Московский союз архитекторов, Московское архитектурное общество, Москомархитектура.



10 победителей

Ц.СА / Центр современной архитектуры под эгидой Государственного музея архитектуры им. А. В. Шусева, объявляет конкурс архитектурных концепций «Пространство современной архитектуры», посвященный десятилетью Ц.СА. В честь круглой даты будут выбраны 10 победителей, которые станут героями выставочного проекта в МУАРе и получат стипендии от Института архитектуры Баухаус-Дессау. Задача перед участниками стоит

непростая — необходимо сформировать на территории России глобальное пространство современной архитектуры, причем использовать обязательно всю территорию. Конкурс проводится в рамках мероприятий, посвященных юбилею Ц.СА. Регистрация по электронной почте заканчивается 10 ноября 2010 года, deadline подачи конкурсных работ — 23 декабря 2010 года.

Подробности на сайте:
www.archcenter.org



Небоскреб Turning Torso («Скрученная фигура»), Мальме (Швеция)

■ ПРОДОЛЖЕНИЕ... НАЧАЛО НА СТР. 1

Техника Калатравы

ТЕКСТ: Алексей АБАКУМОВ



Пешеходный мост Калатрава, Бильбао (Испания)

«Мои первые навыки конструирования сформировались, когда я стал делать игрушки для своих маленьких детей. Я упражнялся на них, как на крошечных скульптурах. Именно тогда заметил, что мне помогают знания в области инженерии. И я начал интересоваться принципами центра тяжести и законами земного притяжения. Я понял, что наиболее гармонично они воплощены в теле человека и структуре растений», — рассказывает Сантьяго Калатрава. Ему стало интересно, как действует опора, как меняется скелет в процессе роста и развития. Это исследование он назвал «изучением торсов». И даже придумал игру для своих детей: просил их подняться и вытянуться, чтобы посмотреть, как они способны стоять. После определенных наблюдений он сделал вывод, что основным стержнем всей конструкции является позвоночник. Это и дало толчок к созданию некоторых его скульптур. От «малых» форм Сантьяго Калатрава постепенно перешел к «большим». На основе правил инженерии и особенностей строения человека он создал несколько больших проектов. Среди них «Чикаго Спайр», одно из самых высоких зданий в США, а также «Поворачивающийся торс» в Мальме на юге Швеции. Когда он искал форму этих зданий, то выполнил огромное количество зарисовок человеческой фигуры. Его интересовало, как изгибается позвоночник, когда тело поворачивается. Это и стало фундаментом для архитектурной концепции. «Я хочу показать, что архитектура — это не просто знание каких-то принципов постройки здания, не только стремление к его красоте. Каждому проекту должен предшествовать довольно долгий процесс изучения того, что есть в природе, а затем — переосмысливание этого. И лишь на такой основе можно создать что-то новое. Сегодня мы совершаем



Музей наук, Валенсия (Италия)



Дворец искусств королевы Софии, Валенсия (Италия)

много ошибок. Все чаще и чаще современные художники отдают предпочтение компьютеру, но я считаю, что каждый творец, архитектор, должен тренировать свою руку и уметь очень хорошо рисовать», — размышляет Калатрава.

Много лет он учился в университете, но alma mater дала лишь «инструменты», и только практика — «словарь приемов», которые помогли освоить методы конструирования. В целом обучение испанского архитектора продолжалось 14 лет. Он начинал с балконов и автобусных остановок. Но проектируя остановки, он думал о том, как будет строить вокзалы, а проектируя балконы — представлял, как станет работать над созданием мостов. И этим идеям было суждено воплотиться в жизнь.

Он создал переправы в разных городах мира: в Венеции, Иерусалиме, Орлеане и многих других. Одна из его идей состоит в том, что мост должен не подниматься, а разворачиваться по течению реки, чтобы открыть проход кораблям. По такому принципу был спроектирован мост в Дублине, который назван в честь писателя Сэмюэла Беккета.

Калатрава построил и несколько железнодорожных станций. Последний проект — вокзал в Льеже. Это важный транспортный узел, куда приходят составы из Кельна, Франкфурта, Парижа и разных городов Швейцарии. Он рассчитан на новые рельсы и скоростные поезда. Пролет сводчатых арок этого сооружения — около двухсот метров (то есть поезд полностью помещается в арку по длине). В то же время входы и выходы на станцию выполнены в абсолютно другом масштабе: они более приземленные, их размер ближе к человеческим пропорциям. Особое внимание было уделено кровле и освещению. В своих проектах Калатрава часто играет на контрасте дневного света и теней от конструкции, поэтому проектирование крыши для него не менее важно, чем создание фасада.

Одно из страстных увлечений архитектора — музыка. Поэтому он всегда с большой радостью принимался за создание концертных сооружений. Он родился в Валенсии, и именно ему предложили построить там оперный театр «Дворец искусств». Его надо было приспособить для проведения различных представлений и концертов. Фрагменты внутренней и наружной отделки были созданы из самых простых материалов, в основном из цемента. Это характерно для большинства строений Калатравы. В Валенсии он проектировал и другие здания — планетарий, Научный музей, Океанографический сад и галерею. Все эти постройки составили целый комплекс «Город искусств и наук».

Архитектору всегда нравятся, когда ему дают большую территорию под строительство. Так случилось, когда он делал проект для Олимпийских игр в Афинах, — спланировал всю застройку микрорайона для этого знаменательного события. Основные сооружения, такие как стадион, зал борьбы, здание для игры в мяч, были тоже созданы по его проектам.

«Техника и искусство всегда идут рука об руку. Даже сегодня в архитектуре появляются новые выразительные средства. Недавно была изобретена необычная технология, давшая возможность проектировать движущиеся дома. Она позволяет менять фасады, а также открывать территорию в хорошую погоду и закрывать в ненастную», — рассказывает Сантьяго Калатрава. Многие проекты он создал именно по этой технологии. Среди них комплекс в Бразилии, над которым он работает сейчас, — «Музей завтрашнего дня». Этот проект он аккуратно вписал в исторический ансамбль набережной, ведь недалеко от него находится здание старинного монастыря.

Сантьяго Калатрава счастлив, что ему удалось воплотить в жизнь столько проектов: «Когда я работаю, то понимаю, что многие постройки меня переживут. Может быть, они простоят десять лет, может, сто, а может, и больше. И я несу за это ответственность. Поэтому для меня, как и для любого художника, создателя, большое счастье видеть, что мои произведения приносят людям какое-то удовольствие и радость». ●